

Företagsplan

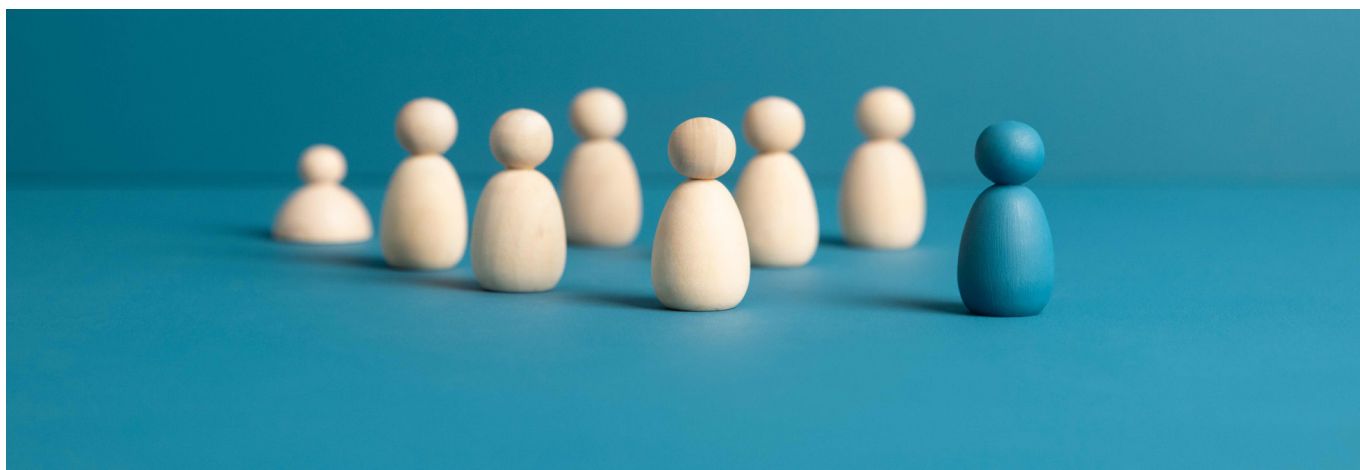
Företagsplanen är avsedd för företagare och för företag som saknar kollektivavtal. Du som företagare har i normala fall endast försäkringsskydd i form av lagstadgad pension och bör därför komplettera ditt försäkringsskydd. Anställda som omfattas av försäkringar enligt kollektivavtal har betydligt bättre skydd än dig som företagare. Därför har SH Pension tagit fram Företagsplan. Det är en produkt för din och ditt företags trygghet! Ur företagets synpunkt är den dessutom mycket enkel att administrera.

SH Pensions försäkringsrådgivare erbjuder rådgivning kring de produkter som vi tillhandahåller. Försäkringsrådgivare eller annan personal på SH Pension erhåller inte någon provision, eller annan ersättning, för de produkter eller tjänster som tillhandahålls och distribueras.

Tredjepartsersättning

SHP erhåller ersättning från Bliwa för de försäkringsmoment där Bliwa är försäkringsgivare. Ersättningen grundas på den premie som betalas för Bliwas försäkringsmoment och SHP erhåller en procentuell del av den erlagda premien från Bliwa.

Förköpsinformationen gäller från och med den 1 januari 2025 till dess att annan information utkommer.



Tecknande bolag

Traditionell försäkring och fondförsäkring tecknas i SH Pension Tjänstepensionsförening, org.nr 802005-5631.

Sjuk- och premiefrielseförsäkring, Efterlevandepension samt Vårdförsäkring tecknas i Bliwa Livförsäkring, ömsesidigt, org.nr 502006-6329. Tjänstegrupplivförsäkring samt SH Pension Grupp-försäkring (liv-, olycksfallsförsäkring) tecknas i Bliwa Livförsäkring, ömsesidigt, org.nr 502006-6329.

SH Pensions huvudkontor har adress Brännkyrkagatan 14 A, 118 20 Stockholm. För mer information och fullständiga försäkringsvillkor se www.shpension.se eller ring oss på 010-471 87 70. Styrelsens säte på samtliga ovan nämnda försäkringsgivare är Stockholm i medlemsstaten Sverige.

Tryggt och enkelt för dig och dina medarbetare

Företagsplanen är flexibel, sparande och försäkringskydd kan enkelt anpassas efter dina egna förutsättningar.

Denna förköpsinformation innehåller en översiktlig beskrivning av Företagsplan för att underlätta jämförelser. För mer information om produkten hänvisar vi till faktabladerna för respektive förvaltningsform – Traditionellt förvaltd försäkring eller fondförsäkring, samt de fullständiga försäkringsvillkoren som återfinns på www.shpension.se.

Erbjudandet att teckna Företagsplan gäller tills vidare om inget annat meddelas i följebrev eller liknande. Lämnad offert gäller i 30 dagar från utskriftsdatum. Försäkringsbeloppet på traditionellt förvaltd försäkring kan ändras, jämfört med vad som anges i offerten, beroende på vilken dateringsdag som väljs och/eller när försäkringens första premie betalas.

Alla valda moment i Företagsplanen, förutom Grupp-, Vårdförsäkring samt TGL, kommer samlat på en faktura och är ni fler på företaget som omfattas av planen kommer de också på samma faktura. Allt för att göra det enkelt för dig!

Förmånsgrupper

I samband med att SHP Företagsplan tecknas för en eller flera anställda upprättas en eller flera olika förmånsgrupper. Detta möjliggör förenklad administration såväl för arbetsgivaren som SHP vid nyteckning och vid framtida anslutning av nyanställda.

De försäkrade i en förmånsgrupp ska ha en gemensam grund, ex vis att samtliga inom förmånsgruppen har likartade arbetsuppgifter, befattningar eller funktioner. Syftet med förmånsgrupper är att arbetsgivaren bestämmer vilka olika förmåner och/eller försäkringsmoment som ska tecknas för de försäkrade i olika förmånsgrupper.

En eller flera förmånsgrupper skapas när arbetsgivaren tecknar SHP Företagsplan för sina anställda. Förmånsgruppen/förmånsgrupperna specificeras på de ansökningshandlingar som lämnas när SHP Företagsplanförsäkring nytecknas. Arbetsgivaren kan också välja att ha en och samma förmånsgrupp för samtliga anställda som försäkras.

Produkter

| Obligatoriska moment |
|--|
| Ålderspension |
| Valbara moment |
| Återbetalningsskydd |
| Premiefrielse |
| Sjukförsäkring |
| Tjänstegruppplivförsäkring - TGL |
| Vårdförsäkring |
| Efterlevandepension |
| Gruppförsäkring - Liv- och Olycksfallsförsäkring |

Ålderspension

Ålderspension betalas ut från avtalad ålder, dock tidigast från 55 år. Ålderspension kan betalas ut livet ut (gäller tillsvidare ej fondförsäkring) eller temporärt under exempelvis 5 eller 10 år. Ålderspensionen tecknas med traditionell förvaltning eller fondförvaltning. Avtalad pensionsålder är normalt 65 år.

Premiefrielse

Premiefrielse innebär att premien till Företagsplanen är försäkrad vad beträffar ålderspension/återbetalningsskydd- samt sjukförsäkringspremien. Om du skulle bli långvarigt sjuk till minst 25 % går försäkringen in och betalar din premie i proportion till den minskade arbetsförmågan. Karenstiden är tre månader. Premiefrielsen betalar premien på Företagsplanen till dess att du blir frisk eller ålderspensionen skulle betalas ut.

Återbetalningsskydd

Återbetalningsskydd innebär att pensionskapitalet (det aktuella värdet) utbetalas till insatt förmånstagare om den försäkrade avlider under de antal år som den försäkrade har valt. Är försäkringen tecknad utan återbetalningsskydd upphör försäkringen vid dödsfall. Pensionskapitalet tillfaller då försäkringskollektivet.

Sjukförsäkring

Om du skulle bli sjukskriven är ersättningen från Försäkringskassan normalt 80 % av din lön upp till 10 prisbasbelopp. Får du aktivitets- eller sjukersättning (tidigare förtidspension) sjunker ersättningen från Försäkringskassan ner till 65 %.

Sjukförsäkringen kan tecknas i olika nivåer. Anställda kan teckna sjukförsäkring upp till 90 % av lönen, upp till 20 inkomstbasbelopp och därefter 70 % av lönen upp till 30 inkomstbasbelopp. Företagsägare kan teckna något som heter Konsolideringssjuk, då försäkras upp till 108 % av lönen, upp till 8 prisbasbelopp, därefter 90 % av lönen upp till 10 inkomstbasbelopp.

Tjänstegruppplivförsäkring, TGL

En livförsäkring som utbetalas till efterlevande vid dödsfall. Försäkringen är avdragsgill i företaget och utbetalt belopp är skattefritt. Försäkringsbeloppet är 6 prisbasbelopp med en nedtrappning från 55 års ålder och som längst intill 65 års ålder. Om man fortsätter arbeta efter 65 års ålder kan försäkringen behållas fram till 70 års ålder.

TGL ingår inte i företagsplanförsäkringen men går att teckna i samband med nyteckning av Företagsplan.

Vårdförsäkring

En försäkringslösning för dig som inte alltid hinner vänta eller som behöver kunna planera in behandlingen. Försäkringen ger hjälp med rådgivning, tidsbokning med mera i den privata vården. Väljer du att istället gå till den offentliga vården får du ersättning för utlägg för läkarvård och receptbelagda mediciner upp till högkostnadsskyddet. Vårdförsäkringen innehåller också flera andra bra saker som gör din vardag lite lättare vid sjukdom eller olycksfall. Vad som ingår kan du läsa mer om i förköpsinformationen för vårdförsäkringen.

Vårdförsäkringen ingår inte i företagsplanförsäkringen men går att teckna i samband med nyteckning av Företagsplan.

Efterlevandepension

Om du tecknar Efterlevandepension innebär det förstärkt skydd till dina efterlevande. Du som anställd eller företagsägare kan ansöka om valfritt försäkringsbelopp för Efterlevandepension, dock högst 100 prisbasbelopp, att utbetalas under valfri tid mellan 5 – 20 år.

Om försäkringsbeloppet högst uppgår till 60 prisbasbelopp och tecknas inom tre månader från anslutning till Företagsplan krävs det endast att du är fullt arbetsför när du ansöker om Efterlevandepension. Vid ansökan om ett högre försäkringsbelopp krävs det dels att din lön vid ansökningstillfället motsvarar minst 1/6-del av det sökta försäkringsbeloppet, och ansökan beviljas först efter godkänd hälsodeklaration. Vid en ansökan om högre försäkringsbelopp än 80 prisbasbelopp krävs läkarutlåtande. Företagsägare får inte teckna försäkring efter fyllda 60 år.

Förmånstagare till utbetalningarna av Efterlevandepensionen är, om inte annat förordnande skriftligen anmäls:

- I första hand din make/maka eller sambo
- I andra hand samtliga dina arvsberättigade barn

Efterlevandepensionen är en tjänstepensionsförsäkring enligt inkomstskattelagen vilket innebär att utfallande belopp inkomstbeskattas.

SH Pension Gruppförsäkring – Liv-, Olycksfall-, Barn- och Sjukförsäkring

Gruppförsäkringen innehåller flera försäkringar som kan väljas var för sig eller tillsammans. För livförsäkring väljs nivå mellan 5, 10, 20, 25, 30, 40 eller 50 prisbasbelopp att utbetalas som engångsbelopp till valda förmånstagare vid den försäkrades eventuella dödsfall. På olycksfallsförsäkringen är de valbara nivåerna 20, 30, 40 eller 50 prisbasbelopp som utbetalas vid full invaliditet. Olycksfallsförsäkringen täcker också läke-, rese-, tandskade- och merkostnader. Ersättning lämnas också för sveda och värk, samt vid dödsfall till följd av olycksfall. Olycksfallsförsäkringen gäller dygnet runt. Även Barn- och Sjukförsäkring kan läggas till i SH Pension Gruppförsäkring. Gruppförsäkringen faktureras separat till den betalare som anges på företagsplanansökan.

Förvaltningsalternativ Ålderspension

Traditionell förvaltning

Traditionell förvaltning innebär att man får en säker, trygg och stabil tillväxt på sina inbetalda premier. De inbetalda premierna placeras i en väl avvägd blandning av aktier, räntebärande värdepapper, alternativa investeringar och fastigheter. Vi kan därför garantera avkastning på en andel av inbetald premie och man kan dessutom få del av överskott i form av återbäring.

Kapitalet placeras enligt vår rådande marknadsbedömning. Försäkring med traditionell förvaltning har ett garanterat värde och ett försäkringskapital. Det garanterade värdet består av dina sammanlagda inbetalningar, till så stor andel som vi garanterar från tillfälle till annat – för närvarande 80 procent av inbetalda premier - ökad med den garanterade räntan och med avdrag för antagna risk- och driftskostnader samt avkastningsskatt. Den garanterade räntan är för närvarande 1,3 procent.

Traditionell förvaltning är lämplig för den som väljer säkerhet och inte själv vill ta investeringsrisken.

Integrering av hållbarhetsrisker

Enligt EU:s förordning (2019/2088) om hållbarhetsrelaterade upplysningar (SFDR) ska finansmarknadsaktörer informera sina kunder om hållbarhetsrisker och hanteringen av hållbarhetsfaktorer inom miljö, socialt ansvar och företagsstyrning.

För SH Pension är ansvarsfulla investeringar en förutsättning för att vi ska kunna erbjuda våra kunder långsiktiga tjänstepensionslösningar med god avkastning. Våra investeringsbeslut och bedömningen av finansiella, miljömässiga, sociala och bolagsstyrningsrisker baseras på våra kunders intressen och det innebär att vi ställer motsvarande krav på och övervakar våra utvalda samarbetspartners, externa förvaltare och utvalda fonder. Se vår policy för hållbara investeringar på www.shpension.se

Hur hållbarhetsrisker integreras i investeringsbesluten varierar, bland annat beroende på typ av investering. Nedan listas exempel på hur hållbarhetsrisker beaktas i investeringsbesluten för traditionellt förvaltat försäkring:

- Klimatrisikanalys genomförs årligen för att identifiera och utreda hur totalportföljen är exponerad mot hållbarhetsrisker relaterad till klimatet. Denna ligger sedan till grund för SH Pensions beslut om strategisk allokering
- Investeringsbeslut görs även av utvalda externa kapitalförvaltare. SH Pension ställer vid val av dessa förvaltare och därefter löpande krav på att hållbarhetsrisker ska integreras i investeringsbesluten. Kvalitativa, detaljerade analyser genomförs löpande för att säkerställa att detta efterlevs.
- För att bygga upp robusta portföljer med en väldiversifierad sammansättning av bolag och kapitalförvaltare bedöms våra börsnoterade portföljer löpande utifrån exponering mot olika hållbarhetsrelaterade mätvärden. Analysen består bland annat i att övervaka om det finns koncentration av hållbarhetsrisker i delar av våra samlade portföljer och hur dessa utvecklar sig. Inom icke börsnoterade tillgångslag behövs mer utveckling för att kunna genomföra samma analys, men det genomförs en liknande, kvalitativ analys.
- Inom fastigheter genomförs det årligen en riskkartläggning som inkluderar hållbarhetsaspekter och åtgärder som vidtas för att hantera risken om den skulle uppstå.

Med tanke på hur hållbarhetsrisker integreras i investeringsprocessen bedömer SH Pension att hållbarhetsrisker inte kommer att ha någon väsentlig negativ inverkan på fondens långsiktiga avkastning. Bedömningen av hållbarhetsriskers inverkan på fondens resultat är emellertid svår att förutsäga och är föremål för inneboende begränsningar såsom tillgången till och kvaliteten på data. Vidare är hållbarhetsrisk en föränderlig, mångfacetterad riskkategori och hållbarhetsriskens sannolika inverkan på fondens resultat kan variera under fondens livstid.

Om hållbarhetsrelaterad information som lämnas innan avtal ingås

Försäkringen främjar miljörelaterade och sociala egenskaper. Information om försäkringens miljörelaterade och sociala egenskaper finns i hållbarhetsbilagan innan avtal ingås som finns i slutet av denna förköpsinformation.

Upplysningar om taxonomiförordningen

Denna finansiella produkts underliggande investeringar beaktar inte EU-kriterierna för miljömässigt hållbara ekonomiska verksamheter.

Huvudsakliga negativa effekter på hållbarhetsfaktorer

SH Pension beaktar huvudsakliga negativa effekter på hållbarhetsfaktorer (PAI) i investeringsbesluten. Som stöd för detta används en rad indikatorer för negativ påverkan på hållbarhet (PAI-indikatorer), vilka anges i SFDR, nivå 2 RTS, enligt vad som är tillämpligt.

I traditionell förvaltning beaktas PAI på olika sätt beroende på tillgångsslag. Punkterna nedan summerar vår strategi för att ta hänsyn till PAI:

- De underliggande innehaven i våra börsnoterade portföljer övervakas löpande med stöd av PAI-indikatorer, särskilt med fokus på bolagens profil vad gäller utsläpp av växthusgaser och klimatanpassning (PAI1-PAI6), händelser relaterade till UN Global Compact (PAI10) och jämställdhet i bolagens styrelser (PAI13). Varje PAI beaktas utifrån tillämplighet och relevans för investeringen.
- PAI-indikatorer är också vägledande för prioritering av ägarstyrningsaktiviteter, inom områden som rör klimatförändringar, föroreningar och nedbrytning av naturresurser (inklusive biologisk mångfald och naturkapital), mänskliga rättigheter och arbetsmetoder, anpassad ersättning och incitament samt transparent redovisning av väsentliga hållbarhetsrelaterade faktorer. Resultatet av övervakningen av PAI-indikatorerna kommuniceras av Mercer, vår utvalda partner, till de utsedda förvaltarna som i sin tur genomför de prioriterade ägarstyrningsaktiviteterna. Mercer övervakar att de utsedda förvaltarna genomför ägarstyrningsaktiviteterna.
- För att undvika att finansiera företag med oacceptabla negativa konsekvenser på hållbarhetsfaktorer exkluderar vi följande från vårt investeringsuniversum:
 - Företag som är involverade i kontroversiella vapen, tobak, pornografi samt icke medicinsk cannabis
 - Företagen som trots anmodan från våra utsedda förvaltare fortsatt bryter mot UN Global Compact.
- I våra direktägda fastigheter beaktar vi PAI vad gäller energieffektivitet (PAI18) och potentiella utsläpp som kan ha negativ påverkan på mark, vatten, luft och inomhusmiljö.
- För att minska våra fastigheters negativa effekter prioriteras energieffektivisering i existerande fastighetsportfölj.

I vissa fall är det inte praktiskt möjligt eller proportionerligt att beakta PAI. Detta kan inträffa i vissa specifika investeringsstrategier på grund av strategiinriktning eller om uppgifterna för närvarande inte är tillgängliga för tillgångsklassen, vilket i dagsläget är fallet för våra alternativa investeringar. Genom vår portföljförvaltare, Mercer, övervakar vi utvecklingen av marknadspraxis och nya metoder och avser att beakta PAI när tillräckliga data är tillgänglig för oss.

SH Pension kommer att rapportera PAI enligt EU:s förordning (2019/2088) årligen.

Läs mer om vårt hållbarhetsarbete på www.shpension.se

Fondförvaltning

Med fondförvaltningen bestämmer du hur dina pengar investeras i de fonder som SH Pension tillhandahåller och du kan därmed aktivt påverka utvecklingen av dina besparingar. Du tar själv investeringsrisken och dina besparingar kan öka eller minska i värde. Värdet på försäkringskapitalet beror på utvecklingen av värdet på de fonder där du har valt att investera dina betalda premier.

För mer information om varje fond och för att byta fond, se formuläret för särskild fondinformation som finns på www.shpension.se

Integrering av hållbarhetsrisker

Enligt EUs förordning (2019/2088) om hållbarhetsrelaterade upplysningar, förordningen om redovisning, måste finansmarknadsaktörer informera sina kunder om hållbarhetsrisker och hanteringen av hållbarhetsfaktorer för miljö, sociala frågor och bolagsstyrning.

SH Pension erbjuder i fondförvaltning ett urval av fonder med olika inriktning, risknivå och anpassning till olika hållbarhetspreferenser. SH Pension ställer upp grundläggande hållbarhetskrav på de fonder som erbjuds och implementerar en systematisk metodik som innebär att utvalda fondförvaltare bedöms kvalitativt utifrån sin förmåga att integrera hållbarhetsrisker och följs löpande upp.

Bedömningen av nya och befintliga förvaltares förmåga att integrera hållbarhetsrisker innefattar:

- Förmåga och mognad på organisationsnivå att genomföra hållbara eller ansvarsfulla investeringar.
- Förvaltarens åtkomst till konkurrensutsatta resurser inom hållbarhetsområdet.
- För aktiva förvaltare: Integrering av hållbarhetsrisker i förvaltarens filosofi och beslutsfattande process (från idé till portföljsammansättning, implementering och administration), samt överensstämmelse mellan den uttalade filosofin och policyn jämfört med den faktiska portföljen.
- Integrering av hållbarhetsrisker i förvaltarens ägarstyrning och överensstämmelse mellan uttalad policy och faktiska ägarstyrningsaktiviteter.

Om en förvaltare skulle uppvisa försämrade förmåga att integrera hållbarhetsrisker kan förvaltaren komma att bytas ut.

Eftersom de olika fonderna som erbjuds har olika metodik och omfång för integrering av hållbarhetsrisker, kommer den troliga inverkan på avkastningen variera. Några av våra erbjudna fonder, speciellt fonder med lägre fokus på hållbarhetsrisker, kan få en negativ inverkan på fondens långsiktiga avkastning. Fonder med mer fokus förväntas att ha mindre negativ inverkan. Information om varje fonds troliga inverkan av hållbarhetsrisk på långsiktig avkastning finns i fondinformationen som finns tillgänglig till kunden på vår hemsida.

Se vår Policy för ansvarsfulla investeringar som finns tillgänglig på www.shpension.se

Upplysningar om taxonomiförordningen

Denna finansiella produkts underliggande investeringar beaktar inte EU-kriterierna för miljömässigt hållbara ekonomiska verksamheter.

Eftersom SH Pension önskar att erbjuda ett urval av olika fonder avpassat olika hållbarhetspreferenser för våra kunder, anses EU-kriterierna för miljömässigt hållbara ekonomiska verksamheter inte som lämpliga för denna produkt som helhet. Några av våra utvalda fonder beaktar EU-kriterierna, men inte produkten som helhet.

Huvudsakliga negativa effekter på hållbarhetsfaktorer

SH Pension har inga egna fonder – i stället erbjuder vi externa fonder som vi sätter bestämda hållbarhetskrav på och som ger kunderna möjlighet att välja fonder där negativa konsekvenser för hållbarhetsfaktorer beaktas. Samma hållbarhetskrav gäller för samtliga fonder i SH Pensions fondutbud. Du kan ta del av respektive fonds hållbarhetsarbete på vår hemsida.

Premier

Lägsta sparpremie är 200 kronor per månad per pensionsförsäkring. En Företagsplan nytecknas alltid i samråd med rådgivare för att få en försäkringslösning som passar dina behov och önskemål. Premien faktureras månadsvis i förskott.

Första premie och fortsättningspremie ska betalas inom 30 dagar från det att aviseringen har skickats från SH Pension. Betalas inte fortsättningspremie i tid kommer påminnelser att skickas ut, och i samband med tredje påminnelsen kommer försäkringen att göras om till fribrev, om inte försäkringen betalas inom 14 dagar. Läs mer om Fribrev under rubriken "Försäkringstagarens rätt att säga upp försäkringsavtalet". Möjlighet finns att återuppliva försäkringen inom tre månader räknat från utgången av ovanstående 14-dagarsfrist. Premien måste då betalas ikapp.

Förmånstagare

Om försäkringen tecknas med återbetalningsskydd bestämmer den försäkrade, genom att skriva ett förmånstagarförordnande, vem som ska få pensionskapitalet när den försäkrade avlider. Förmånstagare till försäkringen kan vara maka/make/ eller f d maka/make, registrerad partner/f d registrerad partner, sambo/f d sambo samt barn och fosterbarn. Ändring av förmånstagare ska anmälas skriftligt till SH Pension. Förmånstagare kan inte ändras genom testamente.

Information

Pensionsbesked skickas ut en gång per år.

Ångerrätt

Kunden har rätt att inom 30 dagar från det att försäkringsbekräftelse mottagits ångra köpet. Anmälan om uppsägning av försäkring ska ske skriftligen till SH Pension.

Avgifter

Avgifter i fondförsäkring

Avgifter i fondförvaltningen täcks genom avgifter som tas ut genom försäljning av fondandelar. Inlösen av fondandelar sker procentuellt mot det innehav som finns. Ingen premieavgift tas ut. Den fasta årliga avgiften är 180 kronor per försäkring. Avgift på pensionskapitalet är 0,5 %, och tas ut årligen. Fondavgifter tillkommer (se information om respektive fond).

Avgifter i traditionellt förvaltd försäkring

Avgifter i traditionell förvaltning tas ut med 0,6% på det förvaltd pensionskapitalet samt beroende på typ och storlek på premie:

- Vid engångsinbetalningar tas 1% ut i premieavgift

På löpande premier, som betalas månads-, kvartals-, halvårs- eller helårsvis bestäms avgiften av den avtalade årspremien.

| Avtalad årspremie kr | Avgift |
|--------------------------|--------------|
| Upp till 72 000 | 2 % |
| 72 001 – 120 000 | 1,5 % |
| 120 001 – 240 000 | 1 % |
| 240 001 och överstigande | ingen avgift |

- Avgiften för premiefrielseförsäkring är för närvarande 2 % av premien
- Avgifter för sjukförsäkring tillkommer och nivån beror på ålder samt lön

Avgifterna kan komma att ändras.

Avkastningsskatt

Under försäkringstiden uttas en årlig avkastningsskatt. Skatteunderlaget utgörs av försäkringens värde vid ingången av beskattningsåret multiplicerat med den genomsnittliga statslåneräntan under kalenderåret närmast före beskattningsåret. Om den genomsnittliga statslåneräntan föregående år understiger 0,5 % används i stället 0,5 %. Skatteunderlaget beskattas sedan med 15 %.

2025 års avkastningsskatt är 0,323 %.

Ändring, återköp, belåning och pantsättning

Ändringar av gällande försäkringsavtal kan ske enligt de regler SH Pension tillämpar vid ändringstidpunkten. Reglerna i inkomstskattelagen vad beträffar ändring av pensionsförsäkring måste också iakttas. Vissa ändringar kan medföra hälsoprövning.

Försäkringen kan i princip inte återköpas, för regler se villkor som finns att hämta på www.shpension.se.

Pensionsförsäkring får inte belånas eller pantsättas.

Skatteregler - Tjänstepension (huvudregeln)

Kostnaden för tjänstepensionen är avdragsgill inom ramen för inkomstskattelagen. Avdraget är högst 35 % av den anställdes pensionsgrundande lön. Avdraget får dock högst uppgå till motsvarande 10 prisbasbelopp (588 000 kr för inkomståret 2025) under beskattningsåret.

Den så kallade kompletteringsregeln kan också användas då större avdrag kan tillåtas än vad som ovan nämnts. Man tar då hänsyn till tidigare intjänade pensionsrätter för att se om ett större avdrag medges.

Skatteregler - Företagare i enskild firma/handelsbolag/kommanditbolag

För företagare som har enskild firma, handelsbolag eller kommanditbolag medges avdrag med 12 000 kr för inkomståret 2025 samt därutöver 35 % av inkomsten, dock högst 10 prisbasbelopp. Med inkomst avses inkomsten före avsättning för skatt och egenavgifter.

Felaktiga och ofullständiga uppgifter

Om felaktiga eller ofullständiga uppgifter om förhållanden som är av betydelse för bedömningen av försäkringen lämnats, kan detta medföra försäkringens ogiltighet eller andra begränsningar i SH Pensions ansvar enligt försäkringsavtalslagen (FAL).

Försäkringstagarens rätt att säga upp försäkringsavtalet

Om försäkringen varit gällande i minst tolv månader har försäkringstagaren rätt att ansöka om att flytta försäkringens värde till nytecknad försäkring hos annan försäkringsgivare, se nedan avsnitt "Flyttregler".

Fribrev

Försäkringstagaren har när som helst rätt att upphöra med premiebetalningen på försäkringen. Försäkringen görs då om till fribrev, vilket innebär att inga nya premier aviseras, samt att tidigare inbetalda premier förräntas fram tills utbetalningen påbörjas. Är försäkringen kombinerad med premiefrielseförsäkring försvinner detta moment om försäkringen läggs i fribrev. Andra eventuella tillägg av riskmoment i företagsplan upphör också om inga ytterligare premier betalas.

Uppskov

Möjlighet finns också, för företagsägaren (eller delägaren), att begära uppskov med premiebetalningen. Är försäkringen kombinerad med premiefrielseförsäkring gäller inte premiefrielseförsäkringen under uppskovstiden. Vill man få tillbaka premiefrielseförsäkringen vid uppskovstidens slut, när premiebetalningen åter påbörjas, måste den försäkrade intyga full arbetsförhet. Totalt kan 24 månaders uppskovstid beviljas under försäkringstiden.

Flyttregler

Utflytt

För traditionellt förvaltade pensionsförsäkringar medges flytt för de försäkringar som är tecknade efter 2006-08-31. Flytt medges för fondförsäkring oavsett teckningsdatum.

| Flytt från traditionell förvaltning | |
|-------------------------------------|--------------------------------------|
| Fast administrativ avgift | 1 000 kr |
| År 1 | Ingen flytträtt |
| År 2-5 | 1 % |
| År 6 och framåt | Endast den fasta avgiften - 1 000 kr |

Om försäkringen som ska flyttas är under utbetalning tas ytterligare 1 000 kr ut i avgift.

| Flytt från fondförsäkring | |
|---|-----------------|
| År 1 | Ingen flytträtt |
| År 2 och framåt | 600 kr |
| Om värdet på försäkring som ska flyttas understiger ett prisbasbelopp | Ingen avgift |

Vid byte av förvaltningsform inom SH Pension - traditionell förvaltning till fondförvaltning eller vice versa - tas ingen avgift ut.

Inflytt

Till traditionell försäkring

Vid inflytt från annan försäkringsgivare garanteras 80 procent av det försäkringskapital som överförs till nytecknad eller befintlig traditionell försäkring hos SH Pension Tjänstepensionsförening. Ingen premieavgift tas ut på det inflyttade försäkringskapitalet. Årligen därefter tas en avgift på 0,6 % av försäkringskapitalet ut.

Till fondförsäkring

Vid inflytt från annan försäkringsgivare köps fondandelar för hela det försäkringskapital som överförs till nytecknad eller befintlig fondförsäkring hos SH Pension Tjänstepensionsförening. Ingen premieavgift tas ut på det inflyttade försäkringskapitalet. Årligen därefter tas en avgift på 0,5 % av försäkringskapitalet ut, plus 180 kr.

Utbetalning

Utbetalning kan ske tidigast vid 55 års ålder och utbetalningstiden måste vara minst fem år. Avseende fondförsäkring är pensionens storlek beroende av värdet på de fondandelar som finns när utbetalning ska ske. Om det sammanlagda försäkringsvärdet vid utbetalningarnas början uppgår till högst ett prisbasbelopp sker utbetalning i form av ett engångsbelopp. All utbetalning från pensionsförsäkring inkomstbeskattas hos mottagaren.

Begränsningar i försäkringskyddet

Rätten till sjukersättning eller premiefrielse gäller endast för tid efter den försäkrades 16-årsdag och tid före utgången av den månad den försäkrade fyller 65 år. Rätten till sjukersättning eller premiefrielse upphör alltid vid den avtalade pensionsåldern.

Oriktig eller ofullständig uppgift

Har oriktiga eller ofullständiga uppgifter lämnats kan det medföra att försäkringen helt eller delvis inte gäller. Inbetald premie för förfluten tid återbetalas inte.

Övrig viktig information och begränsningar för premiefrielseförsäkring, sjukförsäkring samt Efterlevandepension framgår av Bliwas förköpsinformation och försäkringsvillkor för Bliwas riskförsäkringspaket för tjänstepension T:1.

Företagsplanens ikraftträdande

SH Pensions ansvarighet inträder när vi mottagit fullständiga ansökningshandlingar och försäkringen kan beviljas på normala villkor utan restriktioner, samt att den efterföljande premien/avgiften betalas inom utsatt tid. Om det i övriga försäkringsgivares försäkringsvillkor anges en annan tidpunkt eller andra regler för ikraftträdande gäller det med företräde framför vad som anges i denna förköpsinformation.

Ändring av försäkringsavtalet

SH Pension har rätt att ändra försäkringsvillkoren under avtalstiden om detta är nödvändigt med hänsyn till försäkringens art, ändrad lagstiftning, myndighetsföreskrifter, ändrad rättstillämpning eller omständigheterna i övrigt.

Ändringar kan även göras av annan anledning, om ändringen generellt sett inte kan anses innebära en betydande nackdel för försäkringstagaren eller den försäkrade. En villkorsändring träder i kraft vid ny premieperiod som inträder närmast efter ändringen.

Behandling av personuppgifter

SH Pension och övriga försäkringsgivare, kommer att behandla vissa personuppgifter om försäkringstagare, försäkrad, medförsäkrad, premiebetalare och förmånstagare såsom t ex allmänna namn och adressuppgifter, personnummer och hälsotillstånd. Uppgifterna används för att kunna fullgöra avtalet, ge en god service, marknads- och kundanalys samt i övrigt kunna uppfylla de krav som ställs på verksamheten. Uppgifterna kan komma att uppdateras genom externa register, t ex SPAR. I övrigt behandlas personuppgifter av SHP enligt reglerna i dataskyddsförordningen (GDPR) och svensk dataskyddslagstiftning. Personuppgiftsansvarig är försäkringsgivaren. Du har rätt att få ut information om vilka personuppgifter försäkringsgivarna har om dig. Du har också rätt att begära rättelse av felaktiga personuppgifter.

Ytterligare information om vår behandling av dina personuppgifter finns på www.shpension.se samt www.bliwa.se/personuppgifter.

Om vi inte är överens

SH Pension försöker alltid hålla en så god service som möjligt i alla försäkringsfrågor. Vi försöker utföra vårt arbete med noggrannhet och så snabbt och korrekt som möjligt. Missförstånd och problem går dock inte alltid att undvika. Dessa går ofta att klara upp genom ett telefonsamtal eller kompletterande uppgifter.

Kontakta i första hand den på SH Pension du har varit i kontakt med på Kundservice eller någon av våra rådgivare.

Är man fortfarande missnöjd kan man som försäkringstagare vända sig skriftligen till SH Pensions kundklagomålsansvarige:

SH Pension

attn: kundklagomålsansvarig

Box 17197

104 62 Stockholm

Telefon: 010 - 471 87 70 eller e-post: kundklagomalsansvarig@shpension.se

Att framföra klagomål är kostnadsfritt. Mer information finns på www.shpension.se. Om man ändå inte är nöjd med SH Pensions hantering av ett ärende kan man vända sig till Allmänna reklamationsnämnden med tvistefrågor så länge de inte är av medicinsk karaktär.

ARN, Box 174, 101 23 Stockholm

telefon: 08 – 508 860 00, e-post: arn@arn.se

www.arn.se

Tvistefrågor av medicinsk karaktär prövas av Personförsäkringsnämnden. Möjlighet finns också att vända sig till domstol för att få ett ärende prövat. Eventuella ombudskostnader kan oftast ersättas genom rättskyddet i hemförsäkringen och då betalas endast självriskan.

Kostnadsfri rådgivning i försäkringsfrågor får man också av Konsumenternas försäkringsbyrå.

Konsumenternas Försäkringsbyrå, Box 24215, 104 51 Stockholm

telefon: 0200 – 22 58 00, www.konsumenternas.se

Vill man komma i kontakt finns kontaktformulär på deras hemsida.

Man kan också få svar på försäkringsfrågor hos Konsumentverkets "Hallå Konsument" som finns på www.hallakonsument.se

telefon: 0771-525 525, e-post: info@hallakonsument.se

Den kommunala konsumentvägledaren kan också ge råd och information.

Finansinspektionen utövar tillsyn över försäkringsföretagen.

Finansinspektionen, Box 7821, 103 97 Stockholm

telefon 08-408 980 00, e-post: finansinspektionen@fi.se. www.finansinspektion.se

Konsumentverket övervakar efterlevnaden av marknadsföringslagen (2008:486).

Konsumentverket/KO, Box 48, 651 02 Karlstad

telefon: 0771-42 33 00, e-post: konsumentverket@konsumentverket.se, www.konsumentverket.se

Kontaktuppgifter till SH Pension

Postadress

Box 17197

104 62 Stockholm

Besöksadress

Brännkyrkagatan 14 A

118 20 Stockholm

E-post och telefon

kontakt@shpension.se

010 - 471 87 70



Hållbarhetsbilaga innan avtal ingås – Traditionell förvaltning

Mall som avser upplysningar som lämnas innan avtal ingås för de finansiella produkter som avses i artikel 8.1, 8.2 och 8.2a i förordning (EU) 2019/2088 och artikel 6 första stycket i förordning (EU) 2020/852.

Produktnamn: SH Pension Traditionell förvaltning

Identifieringskod för juridiska personer: 549300648XGKKPJXUK84

Publiceringsdatum: 2023-11-27

Miljörelaterade och/eller sociala egenskaper

Hållbar investering: en investering i ekonomisk verksamhet som bidrar till ett miljömål eller socialt mål, förutsatt att investeringen inte orsakar betydande skada för något annat miljömål eller socialt mål och att investeringsobjekten följer praxis för god styrning.

EU-taxonomin är ett klassificeringssystem som fastställs i förordning (EU) 2020/852, där det fastställs en förteckning över **miljömässigt hållbara ekonomiska verksamheter**. Förordningen innehåller inte någon förteckning över socialt hållbara ekonomiska verksamheter. Hållbara investeringar med ett miljömål kan vara förenliga med kraven i taxonomin eller inte.

Har denna finansiella produkt ett mål för hållbar investering?

Ja

Nej

Den kommer att göra ett minimum av **hållbara investeringar med ett miljömål**: ___%

i ekonomiska verksamheter som anses vara miljömässigt hållbara enligt EU-taxonomin

i ekonomiska verksamheter som inte anses vara miljömässigt hållbara enligt EU-taxonomin

Den kommer att göra ett minimum av **hållbara investeringar med ett socialt mål**: ___%

Den **främjar miljörelaterade och sociala egenskaper** och kommer, även om den inte har en hållbar investering som sitt mål, att ha en minimiandel på **10 %** hållbara investeringar

med ett miljömål i ekonomiska verksamheter som anses vara miljömässigt hållbara enligt EU-taxonomin

med ett miljömål i ekonomiska verksamheter som inte anses vara miljömässigt hållbara enligt EU-taxonomin

med ett socialt mål

Den främjar miljörelaterade och sociala egenskaper, **men kommer inte att göra några hållbara investeringar**



Vilka miljörelaterade och/eller sociala egenskaper främjas av denna finansiella produkt?

SH Pension Traditionell Förvaltning främjar följande miljömässiga eller sociala egenskaper:

- Miljörelaterade egenskaper (t.ex. bolagens inverkan på miljö och klimat).
- Sociala egenskaper (t.ex. mänskliga rättigheter, arbetstagar rättigheter och likabehandling).
- Praxis för god styrning (t.ex. aktieägares rättigheter, frågor om ersättningar till ledande befattningshavare och motverkande av korruption).
- Andra hållbarhetsrelaterade egenskaper.

- **Nettonoll koldioxidutsläpp i linje med Parisavtalet, omställning till ett fossilfritt samhälle och begränsning av klimatförändringarna:** De viktigaste miljöegenskaperna hos SH Pension Traditionell Förvaltning är anpassning till Parisavtalets mål. Parisavtalet slår fast att den globala temperaturökningen ska hållas väl under 2 °C och att man ska sträva efter att begränsa den till 1,5 °C, framförallt genom att minska utsläppen av växthusgaser. Vi kommer att sträva efter att progressivt fasa ut fossila bränslen från våra portföljer av börsnoterade aktier och börsnoterade räntebärande tillgångar (vidare benämnda som våra likvida portföljer), samtidigt som vi vill investera i bolag i aktiv omställning. Målen för nettonoll kommer gradvis att utvidga omfattningen till hela portföljen. Vi kommer att sträva efter att minska koldioxidutsläppen i syfte att uppnå nettonoll koldioxidutsläpp senast 2050, och med en förväntan om en årlig minskning på ca. 6 %. Vårt delmål är att uppnå minst en 48 % minskning från 2020 års nivåer senast 2030.
- **Hållbar utveckling och FN:s 17 globala mål för hållbar utveckling:** SH Pension Traditionell Förvaltning strävar efter att bidra till FN:s Globala Mål genom att delvis allokera till hållbara investeringar, som kommer att anpassas till dessa mål. Målen för de hållbara investeringarna är att bidra positivt till miljömålen (dvs. anpassning till klimatförändringar och/eller begränsning av klimatförändringar) eller sociala målen (dvs. skydd och/eller främjande av ekonomiska, sociala och mänskliga rättigheter) enligt nedan.
- **Ansvarsfullt företagande och styrning:** Genom vårt regelverk för exkludering säkerställer vi att det kapital vi förvaltar åt våra kunder endast allokeras till företag som följer goda etiska normer och som inte är verksamma inom de mest oetiska sektorerna. Vi investerar inte i företag som producerar kontroversiella vapen, tobak, pornografi och icke-medisinsk cannabis. Vi exkluderar även företag som anses bryta mot normer inom ansvarsfullt företagande, såsom UN Global Compact.

● Vilka hållbarhetsindikatorer används för att mäta uppnående av var och en av de miljörelaterade eller sociala egenskaper som främjas av denna finansiella produkt?

Nettonoll och omställning:

För att mäta uppnåendet av miljöegenskaperna kommer SH Pension Traditionell Förvaltning att använda vägd genomsnittlig koldioxidintensitet ("WACI"), vägt genomsnittligt koldioxidavtryck och absoluta koldioxidutsläpp (i förhållande till portföljens storlek). Dessa tillämpas som mått för våra likvida portföljer inom aktier och räntebärande tillgångar.

Hållbar utveckling:

Vi definierar hållbara investeringar som investeringar som uppfyller nedanstående kriterier:

- Bidrar positivt till ett eller flera av **FN:s mål för hållbar utveckling**. Vi använder ett mät- och poängsystem som tillhandahålls av en tredjepartsleverantör som bedömer i vilken utsträckning företagens huvudsakliga verksamhet och produkter/tjänster bidrar positivt eller negativt till FN:s mål för hållbar utveckling.
- Är inte kopplat till aktiviteter med betydande miljömässig eller social skada, som mäts med hjälp av EU:s PAI-indikatorer.
- Följer god förvaltningssed genom anpassning till FN:s Global Compact-principer och OECD:s riktlinjer för multinationella företag.

Hållbarhetsindikatorer mäter uppnående av de miljörelaterade eller sociala egenskaper som främjas av den finansiella produkten.

Ansvarsfullt företagande:

Vårt regelverk för exkludering säkerställer att det inte förekommer någon exponering mot bolag inom kontroversiella vapen, tobak, icke-medicinsk cannabis och pornografi. I tillägg är bolag i varaktig överträdelse av FN:s Global Compact exkluderade från vår portfölj.

Vilka är målen med de hållbara investeringar som den finansiella produkten är tänkt att delvis göra, och hur bidrar den hållbara investeringen till dessa mål?

De miljömässiga och sociala målen för de hållbara investeringarna anges i avsnittet ovan. De hållbara investeringarna kommer att bidra till FN:s mål för hållbar utveckling. En investering kommer att bedömas och kommer att anses som bidragande till målen när den bidrar positivt till ett eller flera av följande mål för hållbar utveckling:

Miljörelaterade hållbarhetsmål



Sociala hållbarhetsmål



På vilket sätt orsakar inte de hållbara investeringar som den finansiella produkten är tänkt att delvis göra någon betydande skada för några miljörelaterade eller sociala mål för hållbar investering?

Vi säkerställer att hållbara investeringar inte orsakar betydande miljömässig eller social skada genom användning av relevanta huvudsakliga negativa hållbarhetsindikatorer (med beaktande av de som anges i tabell 1 i bilaga I till kommissionens delegerade förordning (EU) 2022/1288, även känd som SFDR nivå 2 RTS, och i förekommande fall från tabell 2 och 3 i bilaga I till SFDR nivå 2 RTS) ("PAI-indikatorer").

Hur har indikatorerna för negativa konsekvenser för hållbarhetsfaktorer beaktats?

Med hjälp av data som tillhandahålls av specialiserade tredje parts dataleverantörer och med hjälp av vår portföljförvaltare inom likvida tillgångsslag (Mercer) bedömer SH Pension företagens verksamhet mot PAI-indikatorerna för att fastställa att de hållbara investeringarna inte orsakar betydande skada på något miljömässigt eller socialt hållbart investeringsmål.

Varje PAI-indikator har utvärderats individuellt och i förekommande fall har ett absolut tröskelvärde eller ett relativt tröskelvärde fastställts. En investering som bedöms överskrida dessa tröskelvärden kommer inte att betraktas som en hållbar investering.

För vissa PAI-indikatorer fastställs att det inte är lämpligt att fastställa ett tröskelvärde för att fastställa att investeringen inte orsakar betydande skada. Till exempel har vissa PAI-indikatorer sämre datatäckning och datatillgänglighet, vilket kan undergräva värdet eller integriteten hos den givna PAI-indikatorn. Detta kan uppstå när data för en PAI-indikator baseras på frivillig och icke-standardiserad rapportering från bolag i portföljen, eller när de metoder som används av investeringsbolag inte är jämförbara eller tillgängliga (t. ex. PAI8-utsläpp till vatten) eller där ett tröskelvärde skulle ha en oproportionerlig inverkan på en sektor eller region (t. ex. PAI12 justerad löneskillnad mellan könen).

Huvudsakliga negativa konsekvenser är

investeringsbeslutens mest negativa konsekvenser för hållbarhetsfaktorer som rör miljö, sociala frågor och personalförhållanden samt frågor rörande bekämpning av korruption och mutor.

Datatäckningsnivåerna, tröskelvärdena och tillämpligheten av varje PAI-indikator kommer att övervakas och utvärderas löpande för att säkerställa fortsatt lämplighet och justeras efter behov.



— — — — *Hur är de hållbara investeringarna anpassade till OECD:s riktlinjer för multinationella företag och FN:s vägledande principer för företag och mänskliga rättigheter? Beskrivning:*

SH Pension beaktar de obligatoriska sociala PAI:erna (inklusive PAI10-överträdelser av UNGC-principer och OECD:s riktlinjer för multinationella företag) vid bedömningen av hur hållbara investeringar är i linje med OECD:s riktlinjer för multinationella företag och FN:s vägledande principer för företag och mänskliga rättigheter. En investering som överskrider dessa riktlinjer kommer inte att betraktas som en hållbar investering.

I EU-taxonomi fastställs en princip om att inte orsaka betydande skada, enligt vilken taxonomiförenliga investeringar inte får orsaka betydande skada för EU-taxonomins mål, och åtföljs av särskilda EU-kriterier.

Principen om att inte orsaka betydande skada är endast tillämplig på de av den finansiella produktens underliggande investeringar som beaktar EU-kriterierna för miljömässigt hållbara ekonomiska verksamheter. Den återstående delen av denna finansiella produkt har underliggande investeringar som inte beaktar EU-kriterierna för miljömässigt hållbara ekonomiska verksamheter.

Inga andra eventuella hållbara investeringar får heller orsaka betydande skada för några miljömål eller sociala mål.



Beaktas i denna finansiella produkt huvudsakliga negativa konsekvenser för hållbarhetsfaktorer?

X Ja, SH Pension Traditionell Förvaltning beaktar huvudsakliga negativa effekter ("PAI") på hållbarhetsfaktorer med hjälp av PAI-indikatorerna enligt vad som anges i SFDR Nivå 2 RTS enligt vad som är tillämpligt.

Varje PAI har beaktats med avseende på tillämplighet och relevans för portföljen, med särskilt fokus på portföljerna med börsnoterade aktier och räntebärande värdepapper. I förekommande fall beaktas vissa PAIs vid konstruktionen av portföljen och återspeglas i de miljöegenskaper som främjas av produkten enligt beskrivningen häri. PAI-data används också till engagemang mot underliggande fonder. Vår process för engagemang prioriterar områden inom klimatförändringar, föroreningar och nedbrytning av naturresurser (inklusive biologisk mångfald och naturkapital), mänskliga rättigheter och arbetstagarättigheter, anpassad ersättning och incitament och transparent redovisning av väsentliga ESG-faktorer. Dessa prioriteringsområden kommuniceras till de underliggande fonder, eller ingår i urvalet av underliggande fonder med förväntningen att engagemangsinsatser riktas mot dessa frågor för bolag som innehåses i portföljen. De utvalda underliggande fonderna övervakas aktivt, inklusive hur väl deras utövade engagemang överensstämmer med vår engagemangspolicy.

Med hjälp av data som tillhandahålls av specialiserade tredjepartsdataleverantörer granskar SH Pension regelbundet PAI-indikatordata jämfört med lämpliga jämförelsesindex. Alla observationer kan prioriteras och eskaleras med den underliggande fonden, eller ingå i det löpande förvaltervalet.

Årsrapporten kommer att innehålla information om de huvudsakliga negativa effekterna på hållbarhetsfaktorer som anges ovan.

Nej

Vilken investeringsstrategi följer denna finansiella produkt?

SH Pension Traditionell Förvaltning väljer inte ut investeringar direkt och investerar inte direkt i bolag, utan investerar i ett flertal underliggande fonder för att uppnå målen för vår portfölj. Vi har ett partnerskap med Mercer för att effektivt förvalta vår likvida portfölj. Detta inkluderar en investeringsprocess för det initiala och löpande urvalet av underliggande fonder som innefattar överväganden om hurvida en underliggande fond bidrar positivt till att uppnå de övergripande miljömässiga och sociala egenskaper som vi har valt. Som en del av investeringsprocessen och den löpande uppföljningen följs information om portföljens innehav genom de underliggande fonderna upp mot hållbarhetsindikatorer.

I investeringsstrategin anges också hur mycket som ska fördelas till olika tillgångslag. Den strategiska allokeringen beslutas årligen baserat på en konsekvensredogörelse där den förväntade avkastningen optimeras givet pensionsåtagandet inom SH Pension. Portföljens risk optimeras och beslutas inom styrelsens riskaptit och investeras med en god diversifiering.

● **Vilka är de bindande delarna i investeringsstrategin som används för att välja de investeringar som uppnår var och en av de miljörelaterade eller sociala egenskaper som främjas av denna finansiella produkt?**

De bindande delarna i investeringsstrategin som används för att uppnå miljömässiga och sociala egenskaper är den gradvisa minskningen av koldioxidintensiteten i den likvida portföljen över tid enligt beskrivningen i avsnittet "Vilka miljömässiga och/eller sociala egenskaper främjas av denna finansiella produkt?". SH Pension använder specifika analyser för att bedöma den nuvarande portföljens kapacitet för omställning, och investeringsbolagens potentiella framtida anpassningen till ett fossilfritt samhälle. Klimatscenarioanalys används för att bedöma den framtida effekten av vissa klimatförändringsscenarier, och framåtblickande analys av investeringsbolagen används för att undersöka effekterna av eventuella föreslagna investeringsbeslut på den likvida portföljens koldioxidexponering.

En fullständig lista över bindande element finns nedan:

- Uppnå nettonollsläpp av koldioxid före 2050
- Minst 48 % minskning från 2020 till 2030 mätt med koldioxidavtryck
- Minst 80 % minskning från 2020 till 2040 mätt med koldioxidavtryck
- Minst 10 % allokering till hållbara investeringar i den totala portföljen
- Minst 20 % allokering till hållbara investeringar i den likvida portföljen
- Ingen exponering mot exkluderade bolag eller sektorer

● **Hur stor är minimiandelen för att minska omfattningen av de investeringar som beaktades innan investeringsstrategin tillämpades?**

Ingen.

● **Vad är policyn för att bedöma praxis för god styrning i investeringsobjekten?**

För den likvida portföljen används tredjepartsdataleverantörer för att identifiera investeringar som anses bryta mot UNGC-principerna (inklusive bolag som bryter mot FN:s vägledande principer för företag och mänskliga rättigheter och OECD:s riktlinjer för multinationella företag) och beroende på hur allvarliga överträdelserna är eller sannolikheten för att lösa brottet inom en rimlig tidsram vill sådana företag läggas till i listan över exkluderade värdepapper.

Dessutom granskas och utvärderas underliggande fonder kvalitativt och måste följa standarder för god styrning i deras processer för val av värdepapper till portföljen. Detta gäller alla portföljer, inklusive fastigheter och alternativa investeringar.



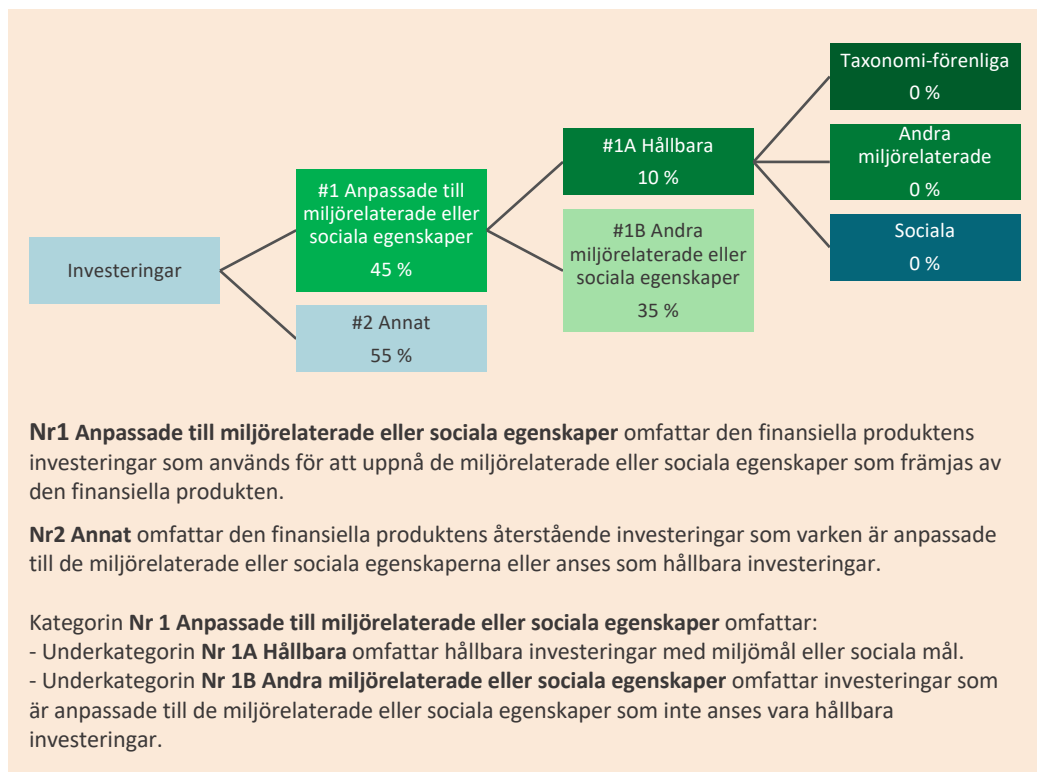
Vilken tillgångsallokering är planerad för den finansiella produkten?

Likvid portfölj:

Vi avser att uppnå våra miljömässiga och sociala egenskaper genom den likvida portföljen. I den likvida portföljen kommer minst 90 % att anpassas till de miljömässiga och sociala egenskaperna. Den likvida portföljen kommer att investera minst 20 % i hållbara investeringar. Den återstående andelen av den likvida portföljen kan omfatta nödvändiga likvida tillgångar för effektiva portföljförvaltningsändamål, t. ex. likvida medel och derivat.

Total portfölj:

Den totala portföljen kommer att vara ca 50 % allokerad till likvida tillgångar. Detta innebär att ca 45 % av den totala portföljen kommer att anpassas till de miljömässiga och sociala egenskaperna. Produkten kommer att investera minst 10 % av den totala portföljen i hållbara investeringar. Resterande andel av den totala portföljen inkluderar investeringar i fastigheter, alternativa investeringar och övriga likvida tillgångar och derivat för effektiv portföljförvaltning. Främjande av miljömässiga och sociala egenskaper i fastighets- och alternativa investeringar kommer att inkluderas i sinom tid.



Nr1 Anpassade till miljörelaterade eller sociala egenskaper omfattar den finansiella produktens investeringar som används för att uppnå de miljörelaterade eller sociala egenskaper som främjas av den finansiella produkten.

Nr2 Annat omfattar den finansiella produktens återstående investeringar som varken är anpassade till de miljörelaterade eller sociala egenskaperna eller anses som hållbara investeringar.

Kategorin **Nr 1 Anpassade till miljörelaterade eller sociala egenskaper** omfattar:

- Underkategorin **Nr 1A Hållbara** omfattar hållbara investeringar med miljömål eller sociala mål.
- Underkategorin **Nr 1B Andra miljörelaterade eller sociala egenskaper** omfattar investeringar som är anpassade till de miljörelaterade eller sociala egenskaper som inte anses vara hållbara investeringar.

Utöver minimi allokeringen till hållbara investeringar finns det ingen specificerad tilldelning till miljö- eller sociala investeringar. De tre rutorna till höger visas därför som 0 %. Vår metodik inkluderar både miljömässiga och sociala investeringar, men det finns ingen bestämd minimallokering till taxonomi, miljö- eller sociala investeringar.

● Hur uppnår användningen av derivat de miljörelaterade eller sociala egenskaper som den finansiella produkten främjar?

Eventuell användning av derivat bidrar inte till att uppnå de miljömässiga eller sociala egenskaper som främjas av denna produkt.

Tillgångsallokering beskriver andelen investeringar i specifika tillgångar.

Taxonomi-förenliga verksamheter uttrycks som en andel av följande:

- **Omsättning**, vilket återspeglar andelen av intäkterna från investeringsobjektens gröna verksamheter
- **Kapitalutgifter** som visar de gröna investeringar som gjorts av investeringsobjekten, t. ex. för en omställning till en grön ekonomi
- **Driftsutgifter**, som återspeglar investeringsobjektens gröna operativa verksamheter



Till vilken lägsta nivå är de hållbara investeringarna med ett miljömål förenliga med kraven i EU-taxonomin?

För att uppfylla EU-taxonomin omfattar kriterierna för **fossilgas** begränsningar av utsläpp och övergång till förnybar energi eller koldioxidsnåla bränslen senast i slutet av 2035. När det gäller **kärnenergi** inkluderar kriterierna omfattande säkerhets- och avfallshanteringsregler.

Möjliggörande verksamheter gör det direkt möjligt för andra verksamheter att bidra väsentligt till ett miljömål.

Omställingsverksamheter är verksamheter som det ännu inte finns koldioxidsnåla alternativ tillgängliga för och som bland annat har växthusgasutsläpp på nivåer som motsvarar bästa prestanda.

Produkten åtar sig för närvarande inte att göra investeringar i miljömässigt hållbara ekonomiska verksamheter enligt EU:s taxonomin. Rapporteringskraven enligt taxonomin fasas in över flera år. Hittills är datatäckningen för låg för att användas för investeringsbeslut.

● **Investerar den finansiella produkten i fossilgas och/eller kärnenergirelaterad verksamhet som uppfyller EU-taxonomin¹?**

- Ja:
- I fossilgas I kärnenergi
- Nej (se ovan kommentar om tillgång på data)

De två diagrammen nedan visar i grönt minimiandelen investeringar som är förenliga med EU-taxonomin. Eftersom det inte finns någon lämplig metodik för att avgöra hur taxonomiförenliga statsobligationer är, visar det första diagrammet taxonomiförenligheten med avseende på den finansiella produktens alla investeringar, inklusive statsobligationer, medan det andra diagrammet visar taxonomiförenligheten endast med avseende på de investeringar för den finansiella produkten som inte är statsobligationer.*



* I dessa diagram avses med "statsobligationer" samtliga exponeringar i statspapper.

● **Vilken är minimiandelen investeringar i omställningsverksamheter och möjliggörande verksamheter?**

Produkten åtar sig för närvarande inte att investera mer än 0 % av sina tillgångar i övergångs- och möjliggörande aktiviteter.

Fossilgas och/eller kärnenergirelaterad verksamhet kommer endast att uppfylla EU-taxonomin om den bidrar till att begränsa klimatförändringarna ("begränsning av klimatförändringarna") och inte orsakar betydande skada för något av målen i EU-taxonomin – se förklarande anmärkning i vänstra marginalen. De fullständiga kriterierna för ekonomisk verksamhet för fossilgas och kärnenergi som uppfyller EU-taxonomin fastställs i kommissionens delegerade förordning (EU) 2022/1214.



är hållbara investeringar med ett miljömål som **inte beaktar kriterierna** för miljömässigt hållbara ekonomiska verksamheter enligt EU-taxonomin.



Vilken är minimiandelen hållbara investeringar med ett miljömål som inte är förenliga med EU-taxonomin?

SH Pension Traditionell Förvaltning kommer att investera minst 10 % i hållbara investeringar med ett miljömål som inte överensstämmer med EU:s taxonomi och/eller hållbara investeringar med ett socialt mål. Vi mäter uppnåendet av de miljömässiga och sociala målen för hållbara investeringar genom deras positiva bidrag till ett eller flera FN:s globala mål för hållbar utveckling. Det är inte specificerat en andel till varken miljömässiga eller sociala mål separat, utan dom mäts ihop.



Vilken är minimiandelen socialt hållbara investeringar?

SH Pension Traditionell Förvaltning kommer att investera minst 10 % i hållbara investeringar med ett miljömål som inte överensstämmer med EU:s taxonomi och/eller hållbara investeringar med ett socialt mål. Vi mäter uppnåendet av de miljömässiga och sociala målen för hållbara investeringar genom deras positiva bidrag till ett eller flera FN:s globala mål för hållbar utveckling. Det är inte specificerat en andel till varken miljömässiga eller sociala mål separat, utan dom mäts ihop.



Vilka investeringar är inkluderade i "Nr 2 Annat", vad är deras syfte och finns det några miljörelaterade eller sociala minimiskyddsåtgärder?

50 procentenheter av de 55 % av tillgångarna som ingår i "Nr 2 Annat" är investeringar i fastigheter och alternativa investeringar. Alla investeringar i fastigheter genomgår en klimat- och miljöanalys, som informerar om klimatriskerna med fastigheterna, energiförbrukning, vattenanvändning och behandling, inomhusluftkvalitet med mera. Denna analys används för att säkerställa att inga egenskaper släpar efter. Den dagliga verksamheten är utlagd på en tredje part. Det krävs att tredjepartsleverantörer följer FN:s Global Compact. I alternativportföljen bedöms samtliga fonder kvalitativt utifrån deras förmåga att integrera hållbarhet i sina investeringsbeslut samt om de har robusta modeller för att säkerställa att underliggande bolag lever upp till förväntningar om ansvarsfullt företagande och styrning.

Resterande 5 procentenheter av 55 % av tillgångarna som ingår i "Nr 2 Annat" härrör från den likvida portföljen. Dessa investeringar omfattar nödvändiga likvida tillgångar för effektiva portföljförvaltningsändamål, t. ex. likvida medel och derivat. Minimiskydd för miljö och sociala frågor är inte tillämpliga på grund av investeringarnas natur.



Har ett specifikt index valts som referensvärde för att bestämma om denna finansiella produkt är anpassad till de miljörelaterade och/eller sociala egenskaper som den främjar?

Nej.

Referensvärden är index för att mäta om den finansiella produkten uppnår de miljörelaterade eller sociala egenskaper som den främjar.



Var kan jag hitta mer produktspecifik information på nätet?

Mer produktspecifik information finns på webbplatsen:

shpension.se/tjanstepension/traditionell-forvaltning/